

## FØR TUREN:

**Medbring.** Det er en god idé at medbringe vanddunk og en plasticpose til ting man finder. Lidt frugt og anden mad er også dejligt.

**Madlavning.** I kan også medbringe noget mad, som I kan grille ved Skovhytten efter turen – der er altid brænde, så medbring blot tændstikker og måske en avis eller anden optænding. Der er en vandhane nær bålstedet. Et WC vil snart etableres. Benyt dét ved Storedal ind til da.

## MERE OM TROLDE OG NISSER:

Der er meget forskellige opfattelser af hvordan trolde er. Mange mener at de er dumme, grimme og lugtende – og gør slemme ting mod både dyr, andre væsner og mennesker. Men vi mener at vide, at de trolde vi har på Læsø især er af den familie, hvor Troldepus også hører til. Troldepus er en troldeunge, som lever i en skov og er gode venner med de fleste dyr undtagen de ondskabsfulde. Troldepus har for en del år siden været på besøg på Læsø (bog nr. 39) – og her var han og hans søster Pussi Troldeunge ved Danzigmann for at finde rav. De fik hjælp af en ravfinder som boede i et hus med tangtag. De to troldeunger har



en hvid pind, som gør dem usynlige og en stav, som kan føre dem hen hvor de ønsker det – og de kan trylle sig større og mindre. Dines som skrev om troldebørnenes oplevelser ligger begravet på Hirsholmene, småerne tæt på Frederikshavn.

Mange ser kun nisser i julen – men de findes faktisk året rundt – modsat julemanden, som kun kommer til Danmark i juletiden. Af nissearter er skovnissen den almindeligste. Men han er svær at komme i nærheden af, fordi han skjuler sig for mennesker og har mange smut-huller og flugtveje. Han ligner en typisk nisse.

**Klitnissen** udgør en større andel end man tror. Han er også meget sky. Klædedragten er farveløs og diskret.

**Havenissen** er også ret almindelig – på Læsø især i omkring Kromarksvej i Byrum.

**Landnissen** ligner husnissen, men foretrækker mere fred og harmoni. Nogle kalder ham en gårdbo. Han bor normalt på loftet og hjælper med at passe på husdyrene

**Husnissen** ligner mere mennesket end de andre nisser.

PÅ LÆSØ var man især i gamle dage meget overtroiske. Her hørte nisser egentlig mest hjemme på skibene. Det var en lykke at have en nisse om bord, da han kunne advare søfolkene om storm. Han gik fra borde når han vidste at skibet skulle strande. Fik man en nisse i huset skulle man tage godt mod ham og sætte grød ud til ham hver aften. Nogle nisser på Læsø har vasket op for sine folk andre har meldt når en ko skulle kælve. Nissen passede folks husdyr, så de trivedes bedre end andre steder.

Undertiden tabte nissen sin lange kridtpibe. I et hus på Nissebakken ved Vesterø Kirke knagede det engang på loftet. Folkene lod som ingenting, men vidste godt, at det var nissen. Men pludselig faldt en pibe ned fra loftet – det røg fra den endnu. MEN – nogle nisser drillede også. På en gård lavede en nisse altid spektakel på et bestemt klokkeslæt og pustede lyset ud på gårdspladsen. En anden nisse rev dynen af gårdejeren hver nat og en tredje løsnede altid en bestemt ko! Glemte man at sætte grød ud kunne nissen finde på at malke ens køer eller ombytte ens gode køer med naboens dårlige.

Det siges, at en kone på Læsø skulle have fået to børn med en nisse!

I dag mærker man næsten ikke noget til nisser – men der skulle blandt andet være nogle langs den rute vi nævner her – især hvis man er stille og kigger godt efter.

## LÆS MERE OM TROLDE, NISSER OG OVERTRO:

Dines Skaft Jespersen, 1986. "Troldepus finder rav" (nr.39). Chr Erichsens Forlag. Især for de 5-10årige og ideelle til højtlesning. Serien tæller 41 bind - den første er over 60 år gammel. Findes også på lyd-bøger og indlæst og lagt på You Tube.

Robert Fisker (1963-70). Troldebøgerne og Trille Troldeunge (4-9 år). Forlaget Aros

Halfdan Rasmussen: "Fem små troldebørn"

Wil Huygen (oversat af Vagn Simonsen). 2004. "Nisser i hverdag og fest". Sesam (meget god!)

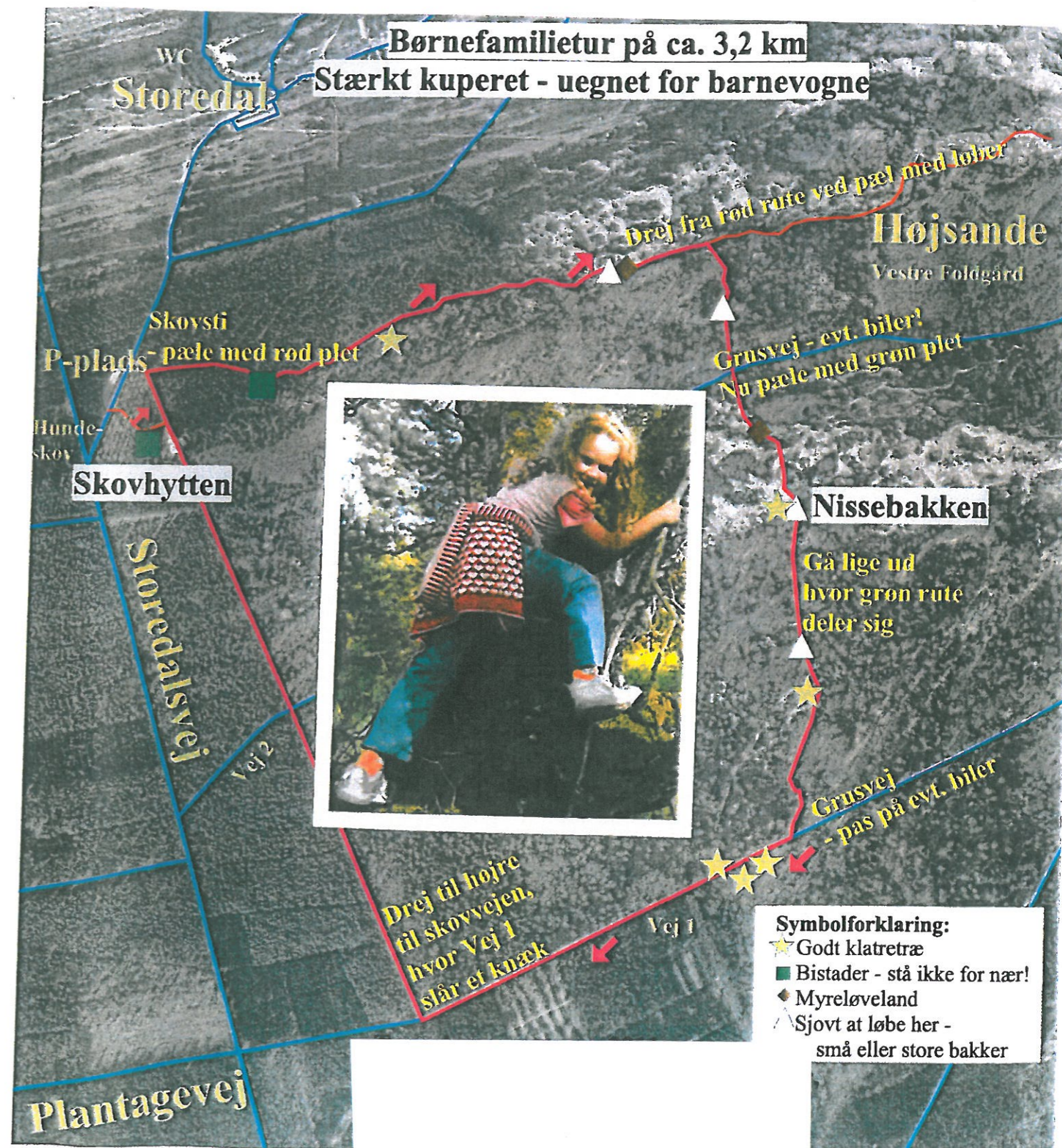
Jan Gruwier Larsen. 2004 "Nissens Naturhistorie". Naturhistorisk Museum, Århus.

H. F. Feilberg 1979. "Nissens Historie". Foreningen Danmarks Folkeminder

Bente Larsen (red.) 1997 "Den store bog om nisser" (en samling af nissehistorier) Høst og søn.

Grüner Nielsen. 1924. "Læsøfolk i gamle dage – folkelivsskildring efter trykte og utrykte kilder" Danmarks Folkeminder nr. 29. Det Schønbergske Forlag (yderst interessant! Lån på biblioteket)

# NISSERUTEN



Miljøministeriet  
Naturstyrelsen



EUROPEAN UNION  
European Regional  
Development Fund



Interreg IZA  
ØRESUND - KATTEGAT - SKAGERRAK



## En vandretur med sjove bakker, gode klatretræer, viden og fantasi!

**Til de voksne:** Læs evt. hele folderen inden turen og fortæl børnene historier undervejs for at aktivere og motivere dem – især på den sidste af ruten, som er mindst sjov!

Mellem træerne og de tilgroede klitter her i Højsande mener man, at der er trolde og nisser. Før i tiden var der mange flere, som troede på sådan noget her på Læsø – men i dag er det mest børn, der ser, hører eller mærker dem.

På ruten kommer I igennem et af deres områder. I kan engang i mellem prøve at være *helt* stille og høre efter om I kan høre **fnisetrolde**. De er mere nysgerrige end andre trolde, men helt ufarlige – de sidder måske bag en tot lyng og fniser lidt.

Men I skal også vide, at hvis I råber for højt eller ødelægger noget i skoven uden at have brug for det – så kan **hævnetrolde** finde på at hoppe op bag Jer – og bide Jer i numsen! De bliver især sure hvis man hopper rundt og ødelægger laverne. Laver er ikke mos, men svampe hvori der lever alger - og de kan ikke tåle ret meget – så hold Jer mest til stierne!

Ruten leder Jer over Nissebakken – og her må I kigge ekstra godt efter! Der ses især **klit- og skovnisser**.

### AKTIVITETER PÅ RUTEN:

**1. Klatretræer.** Trolde og nisser holder meget af at kravle op i træer for at holde udkig og fordi det er sjovt. Derfor bor de ofte steder med mange seje klatretræer.



Læsøbørnene Marie og Kristian, som stammer fra Troldehuset, har ivrigt hjulpet med at finde nogle af de mange træer, der er gode at klatre i. De flerstammede birketræer er tit gode. Prøv at klatre op og kig efter; kan du se nisser eller trolde? Der er også steder man kan balancere på. På mange af træerne vokser lav og mos – pas på at det ikke falder af.

**2. På Nissebakken.** Stå oppe ved eller på beton-pælen. Kan du se hvor langt der er klitter? Ved du hvorfor alt sandet ligger i lange bunker her?

Klitplantøren Børge Pedersen og hans to sønner (dengang 3 og 5 år) har vist selv oplevet nissen, som boede inde i Nissebakken – og han fik sat navnet på Naturstyrelsens kort. Det andet sted på Læsø, som kaldes Nissebakken ligger nær Vesterø Sdr. Kirke.



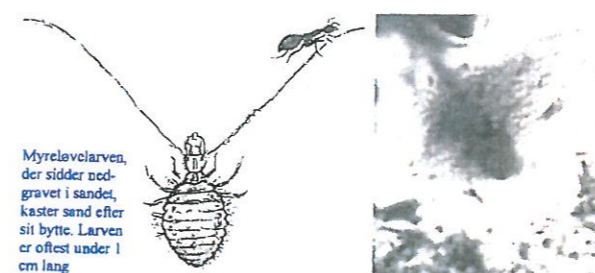
**3. Leg at du er en trolde.** På fotoet har Marie taget en *troldehale* på – en nedfaldet fyrregren stukket ned i bukserne! Hvis du eller dine forældre har en kniv, kan I bruge den til at snitte en hvid *tryllepind*, som den Troldepus brugte til at gøre sig usynlig med. Den er især god at have, når de voksne vil have hjælp til opvasken! (Tag venligst nedfaldne grene). Du kan også finde (på) spor af trolde og nisser. Du kan måske finde noget af det dejlige bløde mos, som de sover på de varme sommernatte. Ellers gemmer de sig i troldehøjene! Prøv at finde bagerlav - nogle

er pyntet med røde frugtlegerer – dem drikker de sikkert morgendug af...

### 4. Trolde- og nisseskole:

Hvor mange fag i trolde- og nissebørnenes skovskole kan I nå at have på turen?

**Biologi, N/T.** Prøv om du kan finde nogle dyr. De store dyr, f.eks. rådyr, ser du især hvis du er stille og ved gry. Små dyr kan du finde ved *lige så forsigtigt* at vende gamle grene, bark mm.



Sandede steder på Læsø kan du i tørvejr finde helt cirkelrunde trakte på 3-10 cm. I bunden, kun med kindbakkerne fri, sidder den barske og andre steder sjældne *myreløvelarve*. Myrer kan falde ned i den – og kæmper så for at komme op af den stejle tragt. Men ofte skrider den ned til bunden, hvor larven griber den med kæberne og suger indholdet ud! Prøv at fange *en* myre og fodre myreløvelarven - pas på ikke at ødelægge traktene.

Hvis du finder en skriggul klat kan det være svampen troldehus. Man troede før i tiden at det var mælk, tabt af en trolde.

**Musik.** Mens I går tilbage mod Skovhytten kan I f.eks. synge, lige så stille: *Oppe på Læsø, der bo' de tre trolde: troldefar og trolde-mor og lille Olleballe. "UH" sag' troldefar. "uh" sag' trolde-mor og den lille Olleballe sagde ikke spor! (gentag fra UH!)*

Naturens lyde. Prøv at være *helt* stille i et par minutter (eller hvor længe I kan klare det) med lukkede øjne – og lyt. Hvor mange slags lyde hørte I?

**Idræt.** Kan I få Jeres voksne til at løbe noget af vejen – og måske kravle med op i



træerne? Måske kan de voksne være troldeforældre, som skal prøve at fange de frække småtrolde?

**Hjemkundskab.** Hvis du er helt sikker – kan du på ruten måske finde og samle spiselige svampe og tyttebær. Trolde og nisser vil gerne dele, hvis man ikke ødelægger naturen, når man samler dem og kun samler til sig selv!

**Matematik** (især for større børn) Du kan tælle årringe og finde ud af hvor gammelt træet var, da det blev fældet. Blev det ældre end dine voksne er nu?

**Naturkunst.** På ruten kan du forsigtigt samle lidt af blomster, blade og svampe, som der er mange af (husk hævnetrolde!) – og når du kommer tilbage, kan du gnide dem forsigtigt mod et stykke papir – og få et smukt billede – en florel, hedder det (Marie har også brugt bær og morgenfruer her).



Du kunne måske prøve at tegne en nisse eller trolde, som du har set – eller som du tror de ville se ud, hvis du havde set dem! Du kan også bruge almindelige farver til at tegne noget du oplevede på turen.